
DEWALT®

533444-73 H

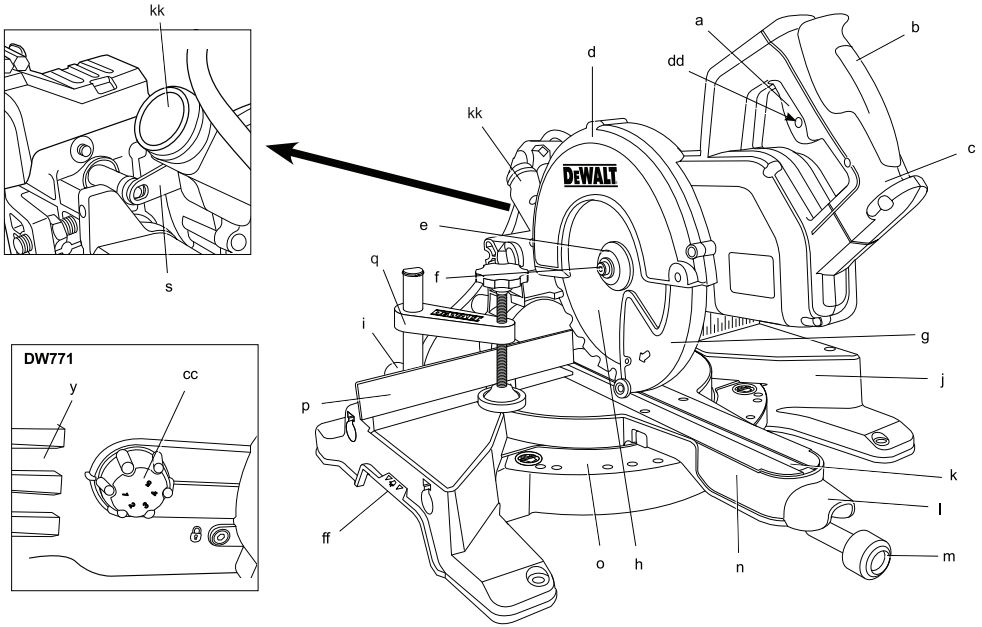
Fordítás az eredeti kezelési utasítás alapján készült

DW770

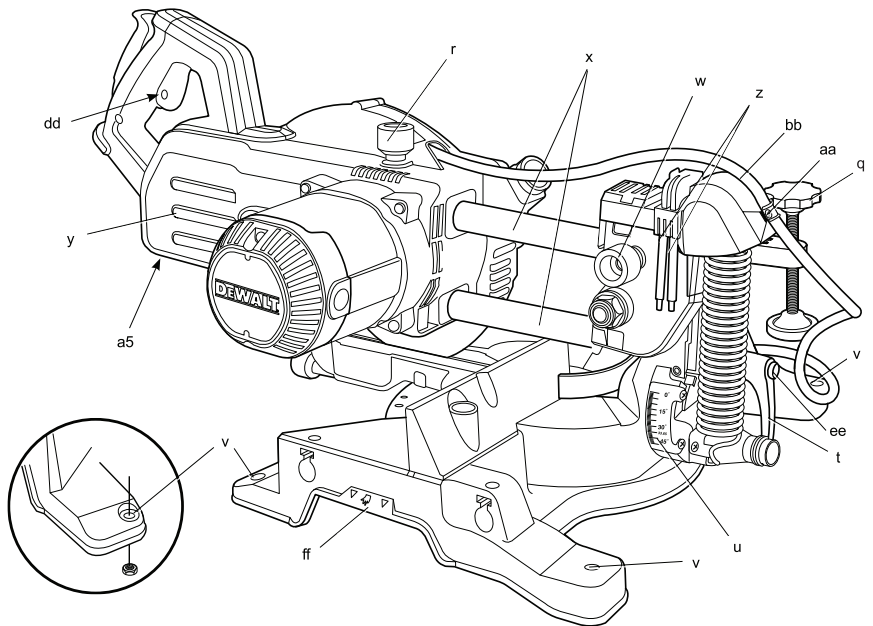
DW771

DW777

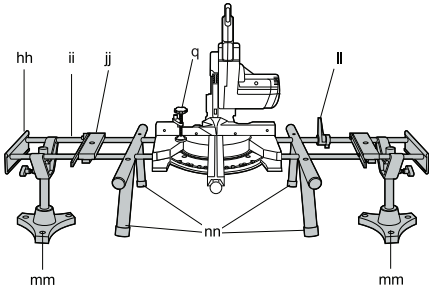
1. ábra



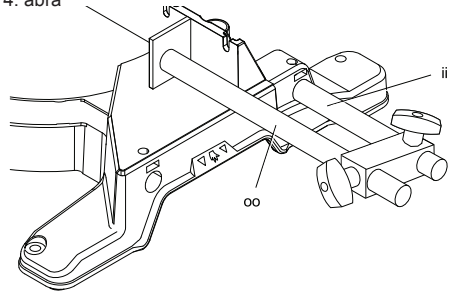
2. ábra



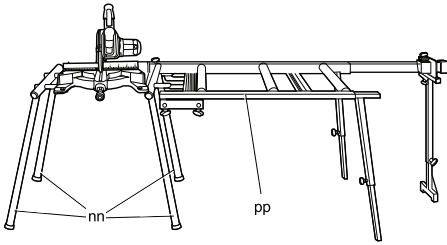
3. ábra



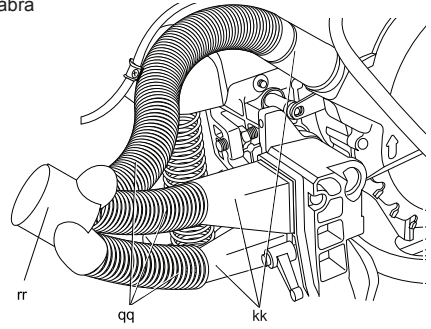
4. ábra



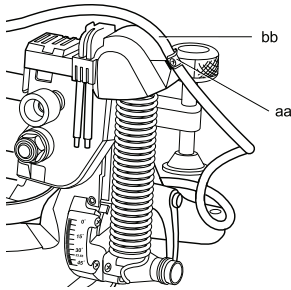
5. ábra



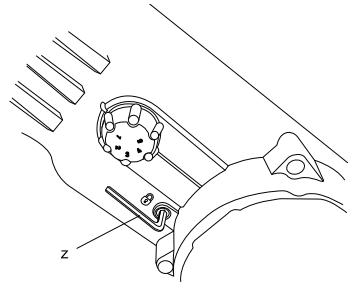
6. ábra



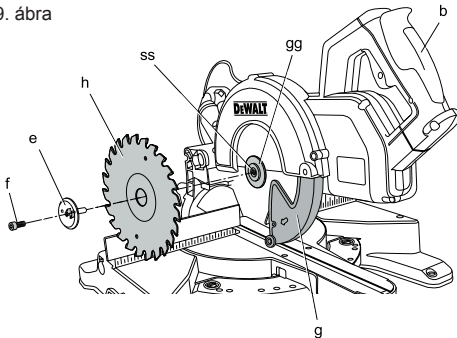
7. ábra



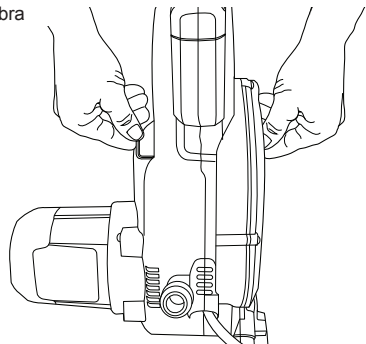
8. ábra



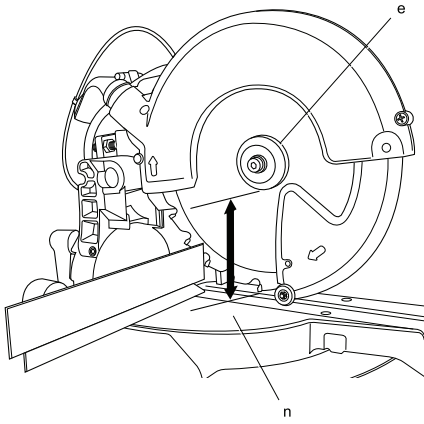
9. ábra



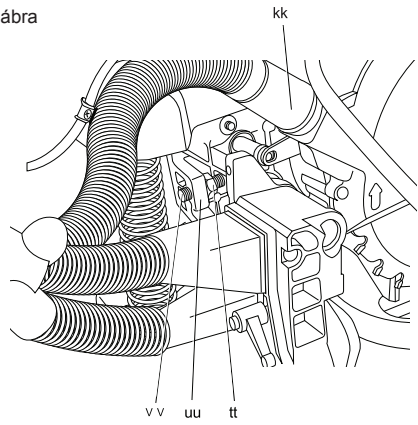
10. ábra



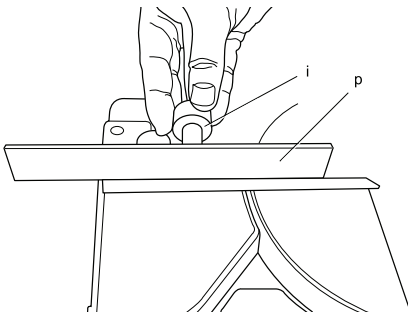
11. ábra



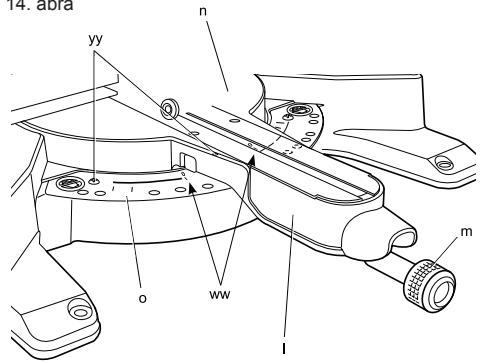
12. ábra



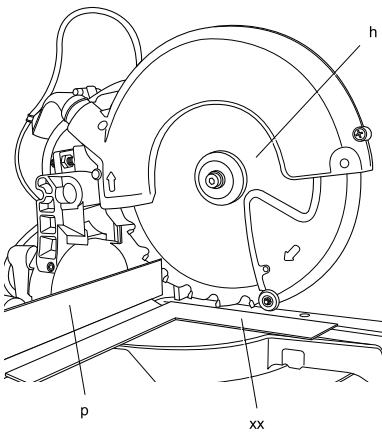
13. ábra



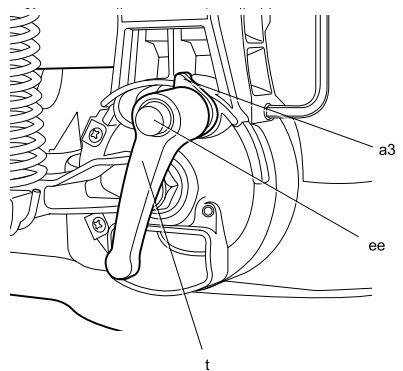
14. ábra



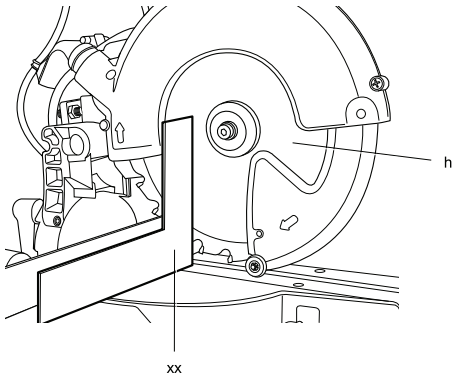
15. ábra



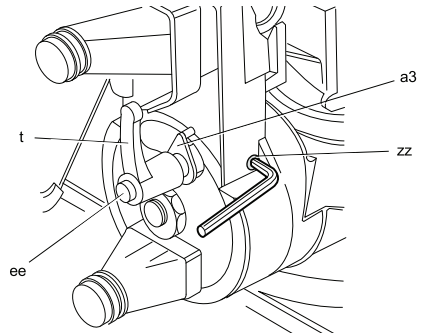
16. ábra



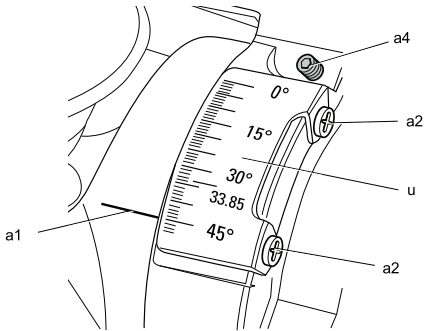
17. ábra



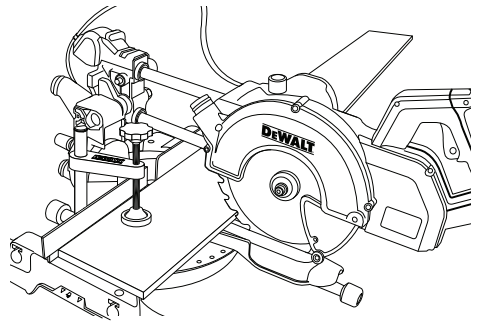
18. ábra



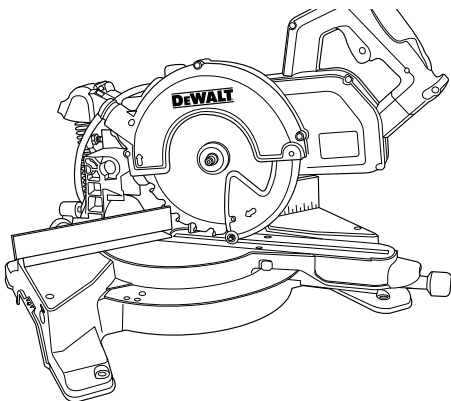
19. ábra



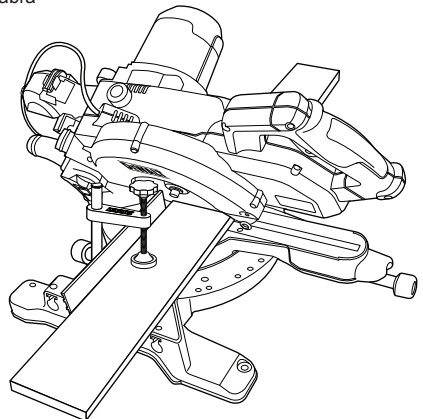
20. ábra



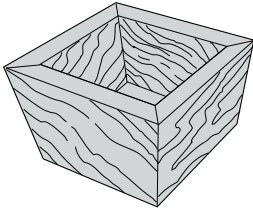
21. ábra



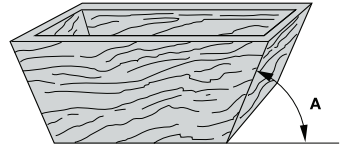
22. ábra



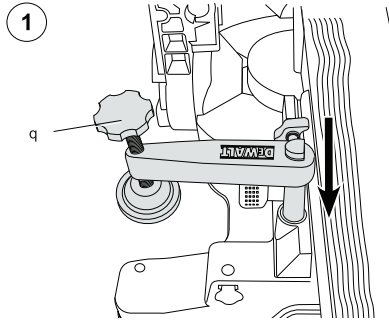
23. ábra



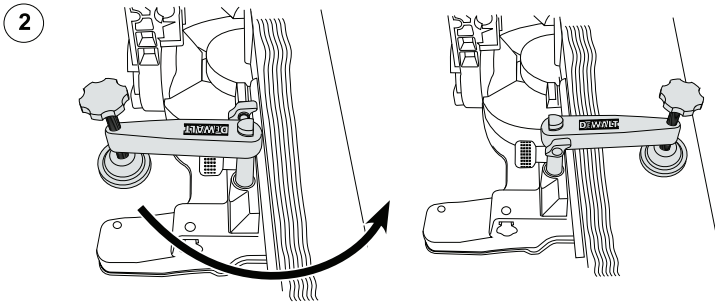
24. ábra



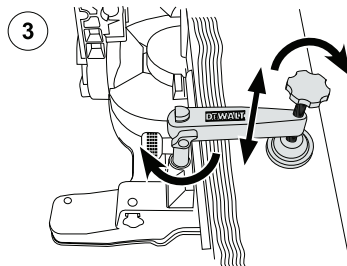
25. ábra



26. ábra



27. ábra



DW770, DW771, DW777 GÉRFŰRÉS

Gratulálunk!

Köszönjük, hogy DEWALT szerszámot választott. Sokéves tapasztalatunk, valamint az átgondolt termékfejlesztés és innováció teszi a DEWALT termékeket a professzionális szerszámhasználók egyik legmegbízhatóbb partnerévé.

Műszaki adatok

		DW770	DW771	DW777
Feszültség	V	230	230	230
Típus		1	2	2
Felvett teljesítmény	W	1600	1550/1400	1800/1600
Fűrészlárcsa átmérője	mm	216	216	216
Fűrészlárcsa hajtótengely furat	mm	30	30	30
Fűrészlárcsa max. sebessége	min ⁻¹	6300	2600-5200	6300
Gérvágás (max. helyzetek)	balra és jobbra	50°	50°	50°
Ferdevágás (max. helyzetek)	bal	48°	48°	48°
Kombinált gérvágás	ferde vágás	45°	45°	45°
	gérvágás	45°	45°	45°

Vágókapacitás				
harántvágás, 90°	mm	60 × 270	60 × 270	60 × 270
gérvágás, 45°	mm	60 × 190	60 × 190	60 × 190
gérvágás, 48°	mm	60 × 180	60 × 180	60 × 180
ferdevágás, 45°	mm	48 × 270	48 × 270	48 × 270
ferdevágás, 48°	mm	45 × 270	45 × 270	45 × 270
Méreték	mm	460 × 560 × 430	460 × 560 × 430	460 × 560 × 430
Súly	kg	14,0	15,0	15,0

L _{PA} (hangnyomás)	dB(A)	93	91	93
K _{PA} (hangnyomás toleranciafaktor)	dB(A)	3	3	3
L _{WA} (akusztikus hangteljesítményszint)	dB(A)	104	102	104
K _{WA} (akusztikus hangteljesítményszint toleranciafaktor)	dB(A)	3,9	3,2	3,9

Súlyozott effektív rezgésgyorsulás (triax vektorösszeg) az EN 61029 szabvány előírásai alapján:

Kibocsátott vibráció értéke a _h				
a _r =	m/s ²	2,1	2,1	2,1
Bizonytalanság K =	m/s ²	1,5	1,5	1,5

Az adatlapon megadott kibocsátott vibráció értékét az EN 61029 szabvány által meghatározott szabványos méréssel határoztuk meg, így az itt megadott értéket össze lehet hasonlítani egy másik szerszám értékével. Az érték felhasználható az előzetes kockázatelemzéshez.



FIGYELMEZTETÉS: A megadott kibocsátott vibráció az eszköz jellemző használatára vonatkozik. Ha az eszközt más célra használják, más tartozékokkal vagy az nincs megfelelően karbantartva, akkor a vibráció a megadott értéktől eltérhet. Így a teljes munkaidőre számított kitétség mértéke is jelentősen nőhet.

Meg kell becsülni és figyelembe kell venni arra az időtartamra jutó vibrációt, amíg az eszköz ki van kapcsolva vagy be van kapcsolva, de nem használják a munkához. Így a teljes munkaidőre számított kitétség mértéke is jelentősen csökkenhet. Azonosítani kell azokat a munkavédelmi óvintézkedéseket, amelyekkel csökkenteni lehet a kezelőkre jutó vibrációt; például: az eszköz és a tartozékok karbantartása, a kezek melegen tartása, a munkamódszer módosítása.

Biztosítékok

Európa	230 V-os szerszám	10 Amper az eszközben
--------	-------------------	-----------------------

MEGJEGYZÉS: A szerszámot olyan elektromos csatlakozáshoz terveztük, amelynek legnagyobb megengedett rendszerimpedanciája Z_{max} = 0,25 ohm lehet a felhasználói tápforrás csatlakozó pontjánál (elektromos doboz).

A felhasználónak kell biztosítania, hogy a szerszámot csak a főnti követelményeknek megfelelő hálózathoz csatlakoztassák. Ha szükséges, a felhasználó az áramszolgáltatótól kérhet a fogyasztói lekötési pont rendszer impedanciájára vonatkozó tájékoztatást.

Definíciók: Biztonsági utasítások

A lenti definíciók meghatározzák az egyes figyelmeztető szavakhoz társított veszély súlyosságát.

Kérjük, a kézikönyv olvasása során figyeljen ezekre a szimbólumokra.



VESZÉLY: Olyan közvetlen veszélyt jelez, amelyet ha nem kerülnek el, **halálos vagy súlyos sérülést okoz.**



FIGYELMEZTETÉS: Olyan potenciális veszélyt jelez, amelyet ha nem kerülnek el, **halálos vagy súlyos sérülést okozhat.**



VIGYÁZAT: Potenciális veszélyhelyzetet jelöl, amelyet ha nem hárítanak el, **könnyű vagy közepesen súlyos sérülést okozhat.**

MEGJEGYZÉS: Olyan személyi sérülésről nem fenyegető gyakorlatot jelöl, amely, ha nem hárítják el, **anyagi kárt okozhat.**



Az elektromos áramütés kockázatát jelöli.



A tűzveszélyt jelzi.



Az éles széléket jelöli.

CE Megfelelőségi nyilatkozat

GÉPEK IRÁNYELV



DW770, DW771, DW777

A DeWALT kijelenti, hogy a **Műszaki adatok** című fejezetben ismertetett termékek megfelelnek a következő irányelveknek és szabványoknak: 2006/42/EK, EN 61029-1, EN 61029-2-9.

Ezek a termékek a 2004/108/EC és a 2011/65/EU irányelveknek is megfelelnek. Ha további információra lenne szüksége, lépjen kapcsolatba a DeWALT vállalattal a következő elérhetőségeken, ill. lásd az elérhetőségeket a kézikönyv hátoldalán.

Az aláírás tulajdonosa a műszaki adatok összeállításáért felelős személy; nyilatkozatát a DeWALT vállalat nevében adja.

H. Grossmann

Horst Grossmann

Alelnök, Engineering and Product Development
DeWALT, Richard-Klinger-Strasse 11,
D-65510, Idstein, Németország
01.01.2010

Biztonsági előírások



FIGYELMEZTETÉS! Elektromos szerszámok használatakor be kell tartani az alapvető biztonsági előírásokat, többek között a következőket a tűz, az áramütés, a személyi sérülés veszélyének elkerülése érdekében.

A készülék használata előtt figyelmesen olvassa végig ezt a kézikönyvet és őrizze meg.

ŐRIZZE MEG EZT A KÉZIKÖNYVET, HOGY KÉSŐBB IS FELLAPOZHASSA

Általános biztonsági előírások

- Tartsa tisztán a munkaterület.**
A rendetlen munkaterület és munkapad a balesetek megalapozója.
- Fordítson gondot a munkaterület környezetére is.**
Ne tegye ki esőnek az elektromos szerszámot. Ne használja a szerszámot nedves, párás környezetben. A munkaterület legyen jól megvilágítva (250 - 300 Lux). Soha ne használja robbanásveszélyes környezetben, például gyúlékony folyadékok, gázok jelenlétében.
- Védekezzen az elektromos áramütés ellen.**
Ügyeljen, hogy teste ne érintkezzék földelt felületekkel, például csővezetékekkel, radiátorokkal, tűzhellyel, hűtőszekrényvel. Szélsőséges körülmények közötti használat során (pl. a levegő magas nedvességtartalma esetén, fém forgácsolásakor, stb.) az elektromos biztonságot szigetelő transzformátor vagy Fi-relé használatával fokozhatja.
- Ne engedjen közel másokat.**
Ne engedje, hogy olyan személyek, akik nem illetékesek a munkában, különösen gyerekek, hozzáérjenek a szerszámhoz vagy a hosszabbító kábelhez, tartsa távol őket a munkaterülettől.
- Használaton kívüli tárolás**
A nem használt elektromos eszközt száraz, jól elzárt helyen tárolja, ahol gyerekek nem érhetik el.
- Ne erőltesse túl a szerszámot.**
Azzal a sebességgel, amelyre a szerszámot tervezték, jobban és biztonságosabban dolgozhat.
- A megfelelő szerszámot használja.**
Ne erőltesse a kisebb szerszámokat, ne használja őket nagy igénybe vételre tervezett szerszámok helyett. Ne használja a szerszámot rendeltetésétől eltérő célokra, például ne gallyazzon vagy ne daraboljon körfűrészsel.
- Öltözzön megfelelően.**
Ne viseljen laza ruházatot vagy ékszert, mert ezek beleakadhatnak a mozgó alkatrészekbe. Szabadban való munkavégzéshez csúszásmentes cipő viselése ajánlott. Hosszú haját kösse össze vagy kösse be.
- Használjon védőfelszerelést.**
Mindig viseljen védőszemüveget. Viseljen arcmaszkot vagy porvédő álarcot, ha olyan műveletet végez, amely por vagy repülő szilánkok keletkezésével jár. Ha a repülő szilánkok melegek lehetnek, viseljen hőálló kötényt. Mindig használjon fülvédőt. Mindig viseljen védősisakot.
- Alkalmazzon porelszívó berendezést.**
Ha az adott eszközhöz porelszívó vagy porgyűjtő is tartozik, akkor győződjön meg arról, hogy ezeket megfelelően csatlakoztatva, ill. ezek megfelelően működnek.
- Óvatosan kezelje a tápkábelt.**
Soha ne rángassa a kábelt, ha ki akarja húzni a dugaszt az aljzatból. Óvja a kábelt a hőtől, olajtól, éles szegletektől. Soha ne vigye a gépet kábelénél fogva.
- Biztonságos munkavégzés.**
Biztonságarab rögzítéséhez, ha lehetséges, használjon szorítót vagy satút. Biztonságosabb, mint ha a kezében tartja, hisz így mindkét kezével a szerszámot kezelheti.

13. **Ne végezzen olyan mozdulatokat, amelyek kibillenthetik egyensúlyából.**
Mindig szilárd felületen álljon, és ügyeljen, ne veszítse el egyensúlyát.
14. **Fordítson gondot a szerszám karbantartására.**
A vágószerszámok mindig tiszták és élesek legyenek a jobb és biztonságosabb teljesítmény érdekében. A kenésnél és az alkatrészek cseréjénél kövesse az utasításokat. Időnként vizsgálja meg a szerszámot, és ha sérült, márkaszervizben javíttassa meg. A fogantyúkat és kapcsolókat tartsa szárazon és tisztán, ügyeljen, hogy ne kerüljön rájuk olaj vagy zsír.
15. **Áramtalanítás.**
Használaton kívül, szervizelés előtt, illetve ha olyan alkatrészeket cserél, mint pl. pengét vagy vágóeszközt, áramtalanítsa a szerszámot. 116.
16. **Távolítsa el a beállító kulcsot és fogót.**
Váljon szokásává annak ellenőrzése, hogy eltávolította-e a beállító eszközöket a szerszámból mielőtt dolgozni kezdene.
17. **Előzze meg a szerszám nem szándékos beindítását.**
Ne vigye a szerszámot úgy, hogy ujjá a kapcsolón van. Mielőtt bedugja a konnektorba, ellenőrizze, hogy a kapcsológomb "off" (Ki) állásban van-e.
18. **Kültéri hosszabbító kábelt használjon.**
Használat előtt vizsgálja meg a hosszabbító kábelt, és ha sérült, cserélje ki. Ha a szabadban dolgozik, csakis kültéri használatra alkalmas és ilyen értelmű jelzéssel ellátott hosszabbító kábelt használjon.
19. **Ne veszítse el éberségét.**
Figyeljen a munkára. Használja a józan esztét. Ne dolgozzon a szerszámmal, ha fáradt, kábítószert vagy alkoholt fogyasztott, illetve gyógyszer hatása alatt áll.
20. **Ellenőrizze, nincsenek-e sérült alkatrészek.**
Használat előtt gondosan ellenőrizze a szerszámot és a tápkábelt, hogy megfelelően fog-nak-e működni és alkalmasak-e a rendeltetésze-rű használatra. Ellenőrizze a mozgó alkatrészek megfelelő beállítását és rögzítését, ellenőrizze az alkatrészeket törésre és más olyan sérülésre, amely befolyásolhatja az eszköz működését. A sérült védőelemet vagy más alkatrészt megfelelően javíttatni vagy cserélni kell a márkaszervizben, ha ebben a kézikönyvben nincs más utasítás. A sérült vagy hibás kapcsolót márkaszervizben cseréltesse ki, illetve javíttassa meg. Ne használja a szerszámot, ha a kapcsolóval nem lehet ki- és bekapcsolni. Soha ne próbálja maga megjavítani.



FIGYELMEZTETÉS! A kézikönyvben nem ajánlott tartozék vagy felszerelés használata, illetve itt föl nem sorolt műveletek végzése személyes sérülés és/vagy anyagi kár veszélyével jár.

21. **Szakképzett szerelővel javíttassa a szerszámot.**
Az elektromos szerszám megfelel a vonatkozó biztonsági előírásoknak. Javítását szakképzett

személynek kell végeznie eredeti alkatrészek felhasználásával, ellenkező esetben a kezelő jelentős veszélynek van kitéve.

További biztonsági előírások gérvágó fűrészhöz

- A gépnek speciálisan kialakított tápkábele van, ezért mindig a gyártónál vagy hivatalos márkaszerviznél javíttassa.
- Csak a gyártó által ajánlott anyagok vágására használja a fűrészt.
- Ne használja a gépet, ha a védőeszközök nincsenek a helyükön, nem működnek vagy nincsenek megfelelően karbantartva.
- Győződjön meg róla, hogy a szárny biztonságosan rögzítve van-e ferdevágáskor.
- A gép körül a padló legyen sima és rendezett, ne legyenek rajta szétszórt anyagok, pl. forgács, hulladék.
- A vágandó anyagnak megfelelő fűrész tárcsát válasszon.
- Megfelelően éles fűrész tárcsát használjon. Tartsa be a fűrész tárcsán megadott maximális sebesség határt.
- A munkavégzés előtt ellenőrizze, minden lezárító fogantyú rögzítve van-e.
- Egyik kezét se tegye a fűrész tárcsa közelébe, ha a fűrész áram alatt van.
- Ne próbálja a gyorsan mozgó szerszámot úgy megállítani, hogy egy szerszámot vagy valamilyen más eszközt szorít a fűrész tárcsához: így súlyos baleset történhet.
- Bármilyen tartozék használat előtt alaposan olvassa át a kézikönyvet. Ha rosszul használ egy tartozékot, azzal kárt okozhat.
- A fűrész tárcsa vagy durva felületű anyag kezeléskor mindig viseljen védőkesztyűt.
- Használat előtt ellenőrizze, hogy a fűrész tárcsa megfelelően van-e felszerelve.
- Ellenőrizze, hogy a fűrész tárcsa a megfelelő irányba forog-e.
- Ne használjon az ajánlottnál kisebb vagy nagyobb átmérőjű fűrész tárcsát. A fűrész tárcsa megfelelő méretét lásd a **Műszaki adatoknál**. Csak az EN 847-1 szabványnak megfelelő, ebben az útmutatóban ajánlott tárcsákat használja.
- Fontolja meg speciális kialakítású zajcsökkentő fűrész tárcsa használatát.
- Ne használjon NAGY FORDULATSZÁMÚ ACÉL fűrész tárcsát.
- Ne használjon sérült vagy repedt fűrész tárcsát.
- Ne használjon csiszolókorongot vagy gyémántvágó korongot.
- Csak olyan fűrész tárcsát használjon, amelynek a rajta feltüntetett fordulatszáma legalább egyenlő a fűrész adatlapján megadott fordulatszámmal.
- Ne használja rovátkolt lemez nélkül.
- Emelje ki a fűrészt a munkadarabban létrehozott vágatból a kapcsoló felengedése előtt.

- Ne ékelje ki a motor ventilátorát a motortengely leállításához.
- Minden egyes vágás előtt ellenőrizze, hogy stabil-e a gép.
- Amikor a szárnyat leengedi, a fűrész tárcsa védőburkolata automatikusan felemelkedik; akkor ereszkedik vissza a fűrész tárcsára, amikor a fejblokkoló reteszkart (b) megnyomja.
- Csak akkor emelje fel kezével a fűrész tárcsa védőburkolatát, ha a gép ki van kapcsolva. A védőburkolatot felemelheti kézzel, ha a fűrész tárcsát cseréli vagy vizsgálja.
- Időnként ellenőrizze, hogy a motor szellőzőnyílásai tiszták-e, nincs-e bennük forgács.
- A rovátkolt lemezt cserélje ki, ha elkopott.
- Ha fűrész tárcsát cserél vagy karbantartást végez, áramtalanítsa a gépet.
- Ha a gép működik, illetve a fej nincs nyugalmi helyzetben, semmiféle tisztítást vagy karbantartási munkát nem végezhet.
- Lézerrel felszerelt gépnél a lézer más típusúra cserélése nem megengedett. A lézer javítását csak márkaszerviz vagy a lézer gyártója végezheti.
- Csatlakoztassa a gépet porelszívó berendezéshez amikor fát fűrészeli.
Mindig vegye figyelembe a porexpozíciót befolyásoló tényezőket, pl.:
 - a megmunkálandó anyag típusa (a bútorlap jobban porzik a fánál);
 - a fűrész tárcsa élessége;
 - a fűrész tárcsa helyes beállítása;
 - a porelszívó teljesítménye nem lehet 20 m/s-nél kisebb.
- Biztosítsa a lokális elszívást, és ellenőrizze, hogy az elszívó rendszer elemei megfelelően vannak-e elhelyezve és beállítva.
- Legyen tisztában azzal, hogy a következő tényezők befolyásolják a zajexpozíció mértékét:
 - használjon a zajkibocsátás csökkentésére tervezett fűrész tárcsát;
 - megfelelően éles fűrész tárcsát használjon;
- Rendszeresen el kell végezni a gép karbantartását;
- A megfelelő általános vagy helyi világítást biztosítani kell;
- Gondoskodjék róla, hogy a kezelő megfelelően tájékozott legyen a gép használatát, beállítását illetően.
- Az alkalmazott alátétek és hajtótengely-gyűrűk a használati utasítás szerint, a célnak megfelelőek legyenek.
- Ne próbálja a munkadarab levágot vagy egyéb részeit eltávolítani a vágási területről amíg a gép működik és a vágófej nincs nyugalmi helyzetben.
- Soha ne vágjon 150 mm-nél kisebb munkadarabot.
- Kiegészítő alátámasztás nélkül a gép legfeljebb az alábbi méretű munkadarabbal használható:
 - Magasság 60 mm, szélesség 270 mm, hosszúság 500 mm.
 - A hosszabb munkadarabokat megfelelő kiegészítő asztallal kell alátámasztani, pl. DE7023. Mindig biztonságosan rögzítse a munkadarabot.
- Baleset vagy a gép hibája esetén azonnal kapcsolja ki és áramtalanítsa a gépet.
- Jelentse a hibát és helyezzen megfelelő jelzést a gépre, hogy senki ne használja a hibás gépet.
- Ha a fűrész tárcsa a vágás közbeni rendellenes előtoló erő miatt beszorul, kapcsolja ki és áramtalanítsa a gépet. Távolítsa el a munkadarabot, és ellenőrizze, hogy a fűrész tárcsa szabadon mozog-e.
- Kapcsolja vissza a gépet, és kezdjen új vágásba csökkentett előtoló erővel.
- Soha ne vágjon könnyűfém-ötvözetet, különösen magnéziumot.
- Ha a helyzet megengedi, legalább 8 mm átmérőjű és 80 mm hosszú csavarral rögzítse a gépet a munkadaradhoz.

Maradványkockázat

A következő kockázatok minden fűrész használatával együtt járnak:

- A forgó részek érintéséből származó sérülések.

A vonatkozó biztonsági előírások alkalmazása, és a védőeszközök használata ellenére bizonyos maradványkockázatokat nem lehet elkerülni. Ezek a következők:

- Halláskárosodás
- A forgó fűrész tárcsa fedetlen részének megérintése miatti sérülés.
- Sérülés a fűrész tárcsa védőeszköz nélküli cseréjekor.
- Ujjak becsipődése a védőelemek kinyitásakor.
- A fűrészpor belégzése miatti egészségkárosodás, különös tekintettel a tölgly, bükk és MDF anyagokra.

A következő tényezők fokozzák a légzési rendellenességek kockázatát:

- Nem alkalmaznak porelszívást fa fűrészelésénél.
- Az eltömődött szűrők miatti elégtelen porelszívás

A szerszám jelzései

A szerszámon a következő piktogramok találhatóak:



Használat előtt olvassa el a kezelési útmutatót.



Hordjon fülvédőt.



Viseljen védőszemüveget.



Szállításkor itt kell megfogni

GYÁRTÁSI IDŐ KÓDJÁNAK FELTÜNTETÉSI HELYE (2. ÁBRA)

A dátumkód (A5) az eszköz házában található - ez tartalmazza a gyártás évét is.

Példa:

2012 XX XX

Gyártás éve

A csomagolás tartalma

A csomag a következőket tartalmazza:

- 1 Részben összeszerelt fűrészgép
 - 2 4/6 mm-es imbuszkulcs
 - 1 216 mm-es TCT fűrész tárcsa
 - 1 Munkadarab-leszorító
 - 2 Porelszívó kimenetek (a DW770 típusnál csak külön kaphatók)
 - 1 Használati utasítás
 - 1 Robbantott ábra
- *Ellenőrizze a szerszámot, annak alkatrészeit és tartozékait olyan sérülésekre, amelyek a szállítás során keletkezettek.*
 - *Szánjon időt a használati utasítás alapos áttanulmányozására és megértésére a gép használata előtt.*

Leírás (1., 2., 9. ábra)



FIGYELMEZTETÉS: *Soha se módosítsa az elektromos szerszámot és annak alkatrészeit. Anyagi kárt vagy személyi sérülést okozhat.*

- a. Ki- és bekapcsoló
- b. Védőburkolat reteszelés kioldókar
- c. Hordfogatnyú
- d. Fix felső burkolat
- e. Külső rögzítőkarima
- f. Fűrész tárcsa csavar
- g. Alsó védőburkolat
- h. Fűrész tárcsa
- i. Csúszó vezetősín reteszelő gomb
- j. Fix asztal
- k. Rovátkolt lemez
- l. Gérvágó kar
- m. Gérvágó reteszkar
- n. Forgó asztal/gérvágó kar
- o. Gérvágó szögvonalzó
- p. Csúszó vezetősín
- q. Munkadarab leszorító
- r. Keresztvágó retesz
- s. Védőburkolat rögzítő kampó

- t. Ferde leszorító fogantyú
- u. Ferde szögvonalzó
- v. Furatok a munkapadra szereléshez
- w. Rögzítőgomb
- x. Keresztrudak
- y. Fejrész
- z. Imbusz kulcsok
- aa. Kábelrögzítő
- bb. Kábel
- cc. Fordulatszám-szabályzó tárcsa (csak a DW771 típusnál)
- dd. Lakat helye
- ee. Kiiktató gomb
- ff. Hordfogatnyú (bal és jobb)
- gg. Belső karima

KÜLÖN KAPHATÓ TARTOZÉKOK (1., 3-6. ábra)

- hh. Asztalvég lemez
- ii. Tartórudak
- jj. Munkadarab alátámasztó lemez
- kk. Porelszívó kimenet
- ll. Forgatható ütköző
- mm. Állítható láb, max. magassága 760 mm
- nn. Állványláb
- oo. Hosszanti ütköző rövid munkadarabokhoz (a vezetőrudakkal [ii] használandó)
- pp. Görgős asztal
- qq. Porelszívó csövek
- rr. Háromutas csatlakozó

RENDELTETÉS

A DEWALT gérfűrész fa, faipari termékek és műanyagok professzionális vágására alkalmas. Könnyűszerrel, pontosan és biztonságosan végezhet vele harántvágási, ferde- és gérvágási műveleteket.

A fűrész 216 mm névleges átmérőjű karbid fűrész tárcsához tervezték.

NE használja nedves környezetben, illetve gyúlékony folyadékok vagy gázok jelenlétében.

A gérfűrész professzionális elektromos szerszám.

NE engedjen gyermekek a szerszám közelébe. Ha a szerszámot kevésbé gyakorlott személy használja, az ilyen személy géphasználatát felügyelni kell.



FIGYELMEZTETÉS! *Ne használja a gépet a leírásban ismertetettől eltérő művelethez.*

- Ezt a terméket nem használhatják olyan személyek (a gyermekeket is beleértve), akik nincsenek fizikai, érzékelési vagy mentális képességeik teljes birtokában, vagy nincs meg a szükséges tapasztalatuk és tudásuk vagy képzettségük, kivéve, ha a biztonságukért felelős személy felügyeletet biztosít számukra. Gyermekeket soha ne hagyjon felügyelet nélkül a szerszám közelében.

Elektromos biztonság

Az elektromotort egy feszültségtartományra tervezték. Mindig ellenőrizze, hogy az adattáblán megadott feszültség egyezik-e a hálózati feszültséggel.



Az Ön szerszáma az EN 61029 szabványnak megfelelő kettős szigeteléssel van ellátva, ezért nincs szükség földelő vezetékre.

Amennyiben a tápkábel cserélni kell, a szerszámot csak a márkaszervizben vagy képzett villanyszerelővel javíttassa.

Kötelező a következő kábeleket használni:

DW770:	H07RN-F; 2x1,0 mm ²
DW770 LX:	H05RR-F; 2x1,5 mm ²
DW777 / DW771:	H07RN-F; 2x1,0 mm ²
DW777 LX / DW771 LX:	H05RR-F; 2x1,5 mm ²

Hosszabbító kábel használata

Ha hosszabbító kábelt kell használnia, az adott szerszám teljesítményfelvételének megfelelő, jóváhagyott, 3-eres hosszabbítót válasszon (lásd a **Műszaki adatok**) című részben. A vezető minimális keresztmetszete 1,5 mm², maximális hossza 30 m.

Ha kábeldobot használ, mindig teljesen tekerje le a kábelt.

ÖSSZESZERELÉS



FIGYELMEZTETÉS: A sérülés veszélyének csökkentésére kapcsolja ki a gépet, és csatlakoztassa le az áramforrásról tartozékcsere, a beállítások módosítása vagy javítás előtt. Ellenőrizze, hogy a kapcsológomb OFF (Ki) állásban van-e. Az eszköz véletlenszerű beindulása balesetet okozhat.

Kicsomagolás

A motor és a védőburkolatok már föl vannak szerelve.

Kábelrögzítő (7. ábra)

Vezesse át a kábelt (bb) a kábelrögzítőn (aa). Hagyjon elég hosszú kábelt ahhoz, hogy a fej szabadon mozoghasson, majd szorítsa meg a kábelrögzítőt a csavarral.

Felszerelés munkapadra (2. ábra)

1. A négy talpon található furatokkal (v) a szerszám könnyűszerrel munkapadra szerelhető. Két különböző méretű furat van minden talpon, különböző méretű csavaroknak. Bármelyik furatot használhatja; mindkettő használata nem szükséges. 8 mm átmérőjű, 80 mm hosszú csavar használatát ajánljuk. Mindig szilárdan szerelje fel a fűrész, hogy ne mozogjon. A könnyebb

hordozhatóság kedvéért a szerszámot egy darab 12,5 mm-es vagy vastagabb rétegelt lemezre is szerelheti, amit könnyebben rögzíthet leszorítóval a munkapadhoz vagy vihet át egy másik munkahelyre és rögzíthet újra.

2. Ha a szerszámot rétegelt lemezre szereli, ügyeljen, hogy a rögzítő csavarok ne álljanak ki a lemez túloldalán. A lemez teljesen föl kell feküdjön a munkapadra. Ha a fűrész szorítóval rögzíti bármely munkafelületen, csak a azokra az alátétlemezekre szerítson, amelyeken a furatokat is elhelyeztük. Ha más ponton rögzíti a gépet, akadályozni fogja vele a munkavégzést.
3. A beszorulás és pontatlanság megelőzése érdekében ellenőrizze, hogy a felszereléshez választott felület nem vetemedett vagy egyenetlen. Ha a fűrész billeg a felületen, helyezzen vékony anyagdarabot a fűrész egyik talpa alá, hogy az szilárdan álljon.

A fűrész tárcsa felszerelése (1., 8-10. ábra)



FIGYELMEZTETÉS: A sérülés veszélyének csökkentésére kapcsolja ki a gépet, és csatlakoztassa le az áramforrásról tartozékcsere, a beállítások módosítása vagy javítás előtt. Ellenőrizze, hogy a kapcsológomb OFF (Ki) állásban van-e. Az eszköz véletlenszerű beindulása balesetet okozhat.



FIGYELMEZTETÉS: Az új fűrész tárcsa fogai nagyon élesek, veszélyesek lehetnek.



FIGYELMEZTETÉS: Kizárólag a leírt módon cserélje a fűrész tárcsát. Csak a műszaki adatok között megadott fűrész tárcsákat használja; A DT4320 számú ajánlott.

1. Illeszse a 6 mm-es imbuszkulcsot (z) a hajtótengely tárcsával ellentétes végére és tartsa meg vele a tengelyt (8. ábra).
2. Az óramutató járásával a tárcsa csavarját (f). Vegye le a csavart (f) és a külső rögzítő karimát (e).
3. Nyomja le az alsó védőlemez reteszkioldó kart (b) az alsó tárcsavédő fölemeléséhez (g), és vegye ki a fűrész tárcsát (h).
4. Szerelje föl az új fűrész tárcsát a belső karima kiugró részére (gg). Ellenőrizze, hogy a fűrész tárcsa alsó peremén a fogak a vezető felé (a kezelőtől el) mutatnak-e.
5. Szerelje vissza a külső karimát (e) ügyelve, hogy a tárcsa elfordulását megakadályozó pecek (ss) helyesen álljanak, azaz a hajtótengely mindkét oldalán legyen egy.
6. Húzza meg a tárcsa csavarját (f) az óramutató járásának megfelelő irányba, míg másik kezében

a 6 mm-es imbuszkulccsal (z) tartja a tengelyt (10. ábra).

BEÁLLÍTÁSOK



FIGYELMEZTETÉS: A sérülés veszélyének csökkentésére kapcsolja ki a gépet, és csatlakoztassa le az áramforrásról tartozékcseré, a beállítások módosítása vagy javítása előtt. Ellenőrizze, hogy a kapcsológomb OFF (Ki) állásban van-e. Az eszköz véletlenszerű beindulása balesetet okozhat.

A gérfűrész a gyárban pontosan beállították. Ha a szállítás, kezelés miatt vagy más okból újbóli beállítás szükséges, a következő lépésekben állíthatja be a fűrész. Egyszeri beállítás után a fűrész pontos kell, hogy maradjon.

A keresztrudak beállítása állandó vágási mélységhez (1., 2., 11., 12. ábra)

A tárcsa állandó vágási mélységet biztosítva kell végighaladjon az asztal teljes hosszán, és nem szabad hozzáérnie a fix asztalhoz a vágónyílás végénél, sem a forgókar elejénél. Ehhez a keresztrudak tökéletesen párhuzamban kell álljanak az asztallal, amikor a vágófejet teljesen lenyomja.

1. Nyomja meg az alsó védőlemez retesz kioldó kart (b) (1. ábra).
2. Nyomja a vágófejet teljesen a hátsó helyzetbe, és mérje meg a forgóasztal (n) és a külső karima alja (e) közötti távolságot (11. ábra).
3. Fordítsa el/forgassa a vágófej keresztvágó reteszt (r) (2. ábra).
4. A vágófejet teljesen lenyomva tartva húzza a fejet pályája végéig.
5. Mérje meg újra a 11 ábrán jelzett távolságot. A két mért értéknek azonosnak kell lennie.
6. Ha igazítás szükséges, a következőképp járjon el (12. ábra):
 - a. Lazítsa meg a záróanyát (tt) a bilincsen (uu) a felső porelszívó csatlakozócső alatt (kk), és szükség szerint állítsa a csavart (v v), kis lépésekben haladva.
 - b. Húzza meg a záróanyát (tt).



FIGYELMEZTETÉS: Mindig ellenőrizze, hogy a tárcsa nem ér-e hozzá az asztalhoz a vágónyílás végénél, sem a forgókar elejénél a 90°-os függőleges és 45°-os ferde helyzetben. Ne kapcsolja be a gépet, míg nem ellenőrizte a tárcsát!

Vezetősín beállítása (13. ábra)

Lazítsa meg a reteszelőgombot (i) az óramutató járásával ellentétesen forgatva. Állítsa a csúszó vezetőszín (p) olyan helyzetbe, hogy a fűrész tárcsa ne

vághasson bele, majd szorítsa meg a reteszelő gombot az óramutató járásának megfelelően forgatva.

A fűrész tárcsa ellenőrzése és a vezetőhöz igazítása (2., 14., 15. ábra)

1. Lazítsa meg a gérvágó reteszt (m).
2. Hüvelykujjával nyomja a gérvágó karra (l), szorítsa a gérvágó reteszgombot (m) a forgó asztal/gérvágó kar (n) kioldásához.
3. Addig billegtesse a gérvágó kart, míg a retesz segítségével be nem áll a 0° gérvágó helyzetbe.
4. Húzza le a vágófejet és rögzítse ebben a helyzetben a reteszgombbal (w).
5. A két 0° jelzés (ww) a vonalzón (o) éppen csak látható legyen.
6. Helyezzen derékszöget (xx) a vezető (p) és a fűrész tárcsa (h) bal oldalához.



FIGYELMEZTETÉS: A fűrész tárcsa fogai ne érnének hozzá a derékszöghöz.

7. Ha igazítás szükséges, a következőképp járjon el:
 - a. Lazítsa meg a csavarokat (yy) és mozdítsa a szögvonalzót/gérvágó kar szerelvényt jobbra vagy balra, míg a fűrész tárcsa a vezetővel 90°-os szöget nem zár be (14. ábra).
 - b. Húzza meg újra a csavarokat (yy).

Fűrész tárcsa igazítása az asztalhoz (16–19. ábra)

1. Lazítsa meg a ferdevágó leszorító fogantyút (t) (16. ábra).
2. Nyomja jobbra a fűrészfejet, hogy bizonyosan függőleges legyen, és szorítsa meg a ferdevágó leszorító fogantyúját.
3. Helyezzen derékszöget (xx) az asztallapra és a fűrész tárcsa (h) mellé (17. ábra).



FIGYELMEZTETÉS: A fűrész tárcsa fogai ne érnének hozzá a derékszöghöz.

4. Ha igazítás szükséges, a következőképp járjon el:
 - a. Lazítsa meg a ferdevágó leszorító (t) fogantyúját, és fordítsa a függőleges helyzetbe állítás ütközőcsavarját (zz) be- vagy kifelé mindaddig, míg a fűrész tárcsa nem merőleges az asztalra (90°) a derékszög szerint.
 - b. Ha a ferdevágó mutatója (a1) nem nullát mutat a szögvonalzón (u), lazítsa meg a vonalzót rögzítő csavart (a2) és szükség szerint mozdítsa el a vonalzót.

Ferdevágószög ellenőrzése és beállítása (1., 18., 19. ábra)

A ferdevágó kioldó segítségével a ferdevágó szög

szükség szerint maximum 45° vagy 48°-ban állítható be.

- jobbra = 45°
 - jobbra = 48°
1. A ferdevágó kioldó(a3) a bal állásban legyen.
 2. Lazítsa meg a ferdevágó leszorítót (t) és fordítsa balra a vágófejet.
 3. Ez a 45° -os helyzet.
 4. Ha igazítás szükséges, fordítsa az ütközőcsavart (a4) szükség szerint befelé vagy kifelé, míg a mutató (a1) 45°-ot nem jelez.



FIGYELMEZTETÉS: A vezetőhornyok a fűrészporthól eltömődhetnek. Használjon pálcát vagy alacsony nyomású levegőt a vezetőhornyok tisztítására.

Használat előtt



FIGYELMEZTETÉS:

- Szerelje föl a megfelelő fűrésztárcsát. Ne használjon túl kopott fűrésztárcsát. A gép maximális forgási sebessége nem lehet nagyobb a fűrésztárcsa hasonló értékénél.
- Ne próbáljon túl kis darabokat vágni.
- Hagyja a fűrésztárcsát szabadon vágni. Ne erőltesse.
- Várja meg amíg a motor teljesen felgyorsul, ezután kezdje a vágást.
- Ellenőrizze, minden leszorító gomb és fogantyú rögzítve van-e.
- Rögzítse a munkadarabot.
- Bár a fűrészszel lehet fát és sokféle nem mágnesezhető anyagot vágni, a használati ajánlások csak fa vágására vonatkoznak. Ugyanezek az irányelvek érvényesek más anyagokra is. Ne vágjon mágnesezhető (vasat vagy acélt tartalmazó) fémet vagy falazati anyagot, illetve szálerezítésű cementes terméket a fűrészszel. Ne használjon csiszolókorongot.
- Ne használja rovátkolt lemez nélkül. Ne használja, ha a lemezen 10 mm-nél szélesebb a nyílás.
- Ha a munkadarabot egy darab fára helyezi, a fűrész kapacitását 300 mm-re növelheti.

MŰKÖDÉS

Ajánlások a használathoz



FIGYELMEZTETÉS: Mindig tartsa be a biztonsági utasításokat és tartsa be a vonatkozó előírásokat/jogszabályokat.



FIGYELMEZTETÉS: A sérülés veszélyének csökkentésére kapcsolja ki a gépet, és csatlakoztassa le az áramforrásról tartozékcsere, a beállítások módosítása vagy javítás előtt. Ellenőrizze, hogy a kapcsológomb OFF (KI) állásban van-e. Az eszköz véletlenszerű beindulása balesetet okozhat.

Az Egyesült Királyságban élő felhasználók figyelmét felhívjuk az 1974-es faipari gépekre vonatkozó törvényre és módosításaira.

A gépet úgy kell elhelyezni, hogy az asztal magassága és stabilitása szempontjából megfeleljen az ergonómiai feltételeknek. A gép telepítési helyét úgy kell kiválasztani, hogy a kezelőnek jó rálátást és elegendő szabad teret biztosítson a gép körül a munkadarabok mozgatásához.

A vibrációs hatás csökkentése érdekében a környezeti hőmérséklet ne legyen túl alacsony, a gép és tartozékai megfelelően legyenek karbantartva, és a munkadarab mérete is a géphez illő legyen.

Be- és kikapcsolás (1. ábra)

A ki/bekapcsolón (a) egy furat (dd) található, amelyre lakat illeszthető a kapcsoló kibiztosításához.

1. A szerszám beindításához nyomja meg a be/ki kapcsoló gombot (a).
2. A szerszám leállításához engedje föl a kapcsolót.

SEBESSÉGSZABÁLYZÓ (CSAK A DW771 TÍPUSNÁL)

A sebességszabályzó tárcsával (cc) előre beállíthatja a kívánt sebességtartományt.

Állítsa a sebességszabályzó tárcsát (cc) a kívánt, számmal jelzett tartományra (1-5).

- A magasabb sebességet puha anyagok, pl. fa vágásához használja.
- Az alacsony sebességet keményfa vágásánál használja.

Testhelyzet és kéztartás

A megfelelő és kéztartás könnyebb, pontosabb és biztonságosabb munkát tesz lehetővé a fűrész használatakor.



FIGYELMEZTETÉS:

- Soha ne tegye kezét a vágási területre.
- Vágás közben 150 mm-nél közelebb ne nyúljon a fűrésztárcsa felé.
- Vágás közben erősen tartsa a munkadarabot az asztalon és a korlátnál. Addig ne mozgassa a kezét, amíg a kapcsolót föl nem engedi és a fűrésztárcsa le nem áll.

- Mindig végezzen próbamozdulatot (kikapcsolt fűrésszel) a befejező vágás előtt, így ellenőrizheti a fűrész tárcsa útvonálát.
- Ne keresztezze kezeit.
- Mindkét lábával szilárdan álljon a talajon, és őrizze meg egyensúlyát.
- Amikor a fűrészkart jobbra vagy balra mozdítja, kövesse a mozgást, és a fűrész tárcsától kissé oldalra álljon.



FIGYELMEZTETÉS: Amikor a munkadarab végén egy kis levágással végez gérvágást, úgy helyezze el a fát, hogy a korláthoz viszonyítva a levágandó darab oldalán legyen nagyobb a szög;

*gervágás bal oldalra, hulladék jobbra
gervágás jobb oldalra, hulladék balra*

FERDEVÁGÁS KERESZTBE (18., 22. ÁBRA)

A szerszám 0° és 48° közötti szög vágására alkalmas. Ferdeszögeket 45°-ig lehet vágni a gérvágó kar nulla és max. 45°-os állása mellett jobbra vagy balra.

1. Lazítsa meg a ferdevágó rögzítő kart (t), és állítsa be a kívánt ferdeszöget.
2. Ha szükséges, állítsa be a kiiktató gombot (ee).
3. Erősen tartsa a fejet, ne engedje leesni.
4. Szorítsa meg erősen a ferdevágó rögzítő kart (t).
5. Folytassa a függőleges harántvágáshoz hasonlóan.

Alapvágások

FÜGGŐLEGES, EGYENES HARÁNTVÁGÁS

(1., 20. ábra)

MEGJEGYZÉS: Az ismertetett vágási kapacitás eléréséhez mindig 216 mm átmérőjű, 30 mm hajtótengely-furattal rendelkező fűrész tárcsát használjon.

1. Lazítsa meg a gérvágó reteszt (m), majd emelje föl.
2. Állítsa a gérvágó reteszt 0°-ra és szorítsa meg a gérvágó kart.
3. Helyezze a vágandó faanyagot a vezetőhöz (p).
4. Fogja meg a hordfogantyút (c), és nyomja meg a védőlemez retesz kioldót (b) a védőlemez kioldásához. A motor beindításához nyomja meg a kapcsológombot (a). A vágást a vezető közelében ajánlott kezdeni.
5. Nyomja le a fejet, hogy a fűrész tárcsa átvágja a fát, és belecsússzon a műanyag rovátkolt lemezbe (k).
6. Ha a fejet teljesen lenyomta, lassan húzza végig keresztbe a vágás befejezéséhez.
7. A vágás után engedje föl a kapcsolót és várja meg amíg a fűrész tárcsa teljesen megáll, csak ekkor állítsa vissza felső nyugalmi helyzetbe.



FIGYELMEZTETÉS:

- Bizonyos műanyag profiloknál ajánlatos ellenkező sorrendben végezni a műveleteket.
- Az alsó tárcsavédő lemezt úgy terveztük, hogy a kar (b) kioldásakor gyorsan lezárjon. Ha a védőlemez 1 másodpercen belül nem zár le, vigye hivatalos DEWALT márkaszervizbe a gépet.

FÜGGŐLEGES GÉRVÁGÁS (1., 21. ábra)

1. Nyomja össze a gérvágó reteszt (m). Fordítsa a kart a kívánt szögben jobbra vagy balra.
2. A gérvágó retesz automatikusan beáll a következő fokokban: 0°; 15°; 22,5°; 31,62°; 45° és 50°. Ha bármely közttes szögre van szüksége, tartsa erősen a fejet és rögzítse a gérvágó rögzítőkarral.
3. Vágás előtt mindig ellenőrizze, hogy a gérvágó rögzítőkar erősen meg van-e szorítva.
4. Folytassa a függőleges harántvágáshoz hasonlóan.

A vágás minősége

A vágás minősége egy sor változótól függ, pl. a vágott anyagtól. Amikor nagyon sima vágás szükséges, peremekre és más precíziós munkákhoz, éles fűrész tárcsát (60 fogas karbid) és lassabban, egyenletes vágási sebességet válasszon a jó eredményhez.



FIGYELMEZTETÉS: Ügyeljen, hogy az anyag vágás közben ne csússzon el, biztosan szorítsa helyére. Mindig várja meg a fűrész tárcsa teljes leállítását a kar felemelése előtt. Ha a munkadarab hátoldalán még mindig apró szálak maradnak, ragasszon egy darab ragasztószalagot a fára a vágás helyénél. Vágjon keresztül a ragasztószalagon, és utána vegye le óvatosan.

A munkadarab leszorítása (3., 25–27. ábra)



FIGYELMEZTETÉS: Mindig használjon munkadarab leszorítót.

A legjobb eredmény érdekében kifejezetten a fűrészhez készült leszorítót (q) használja.

A LESZORÍTÓ FELSZERELÉSE

1. Illeszse be a vezető mögötti nyílásba. A leszorító (q) a gérfűrész hátulja felé kell néznie. Gondoskodjon arról, hogy a leszorító rúdjának vájata teljes mértékben be legyen illesztve a gérfűrész talpába. Ha a vajat kilátszik, a leszorító nem fog biztonságosan működni.
2. Fordítsa el a leszorítót 180°-kal a fűrész homlok részére felé.
3. Lazítsa meg a gombot, hogy a leszorítót fel- vagy lefelé igazíthassa, majd a finombeállító gombbal erősen szorítsa le a munkadarabot.

MEGJEGYZÉS: Ferdevágásnál a talp jobb oldalára helyezze a leszorítót. MINDIG VÉGEZZEN SZÁRAZ VÁGÁST (KIKAPCSOLT FŰRÉSSZEL) A VALÓDI VÁGÁS ELŐTT, HOGY ELLENŐRIZHESSE A FŰRÉSZTÁRCSA ÚTJÁT. ÜGYELJEN ARRA, HOGY A LESZORÍTÓ NE AKADÁLYOZZA A FŰRÉSZ ÉS A VÉDŐELEMÉK MŰKÖDÉSÉT.

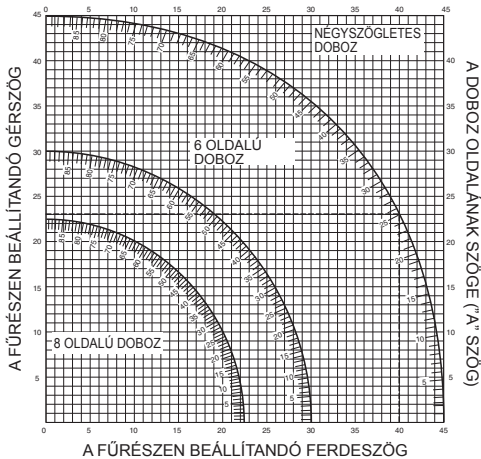
Kombinált gérvágás (23., 24. ábra)

Ez a ferde- és gérvágás kombinációja. Ilyen vágást használunk képeretek, ferde élű dobozok készítésénél, mint az 23. ábrán.



FIGYELMEZTETÉS: Ha a vágási szög vágásonként változik, ellenőrizze, hogy a ferdevágó leszorító kar és a gérvágó reteszelő rögzítőgombja erősen meg van-e szorítva. Ezeket a ferdevágó szög és a gérszög módosítása után mindig meg kell szorítani.

- Az alábbi táblázat segítségével kiválaszhatja a megfelelő gérv- és ferde vágási beállításokat gyakori kombinált gérvágásokhoz.
- A táblázatot úgy használja, hogy válassza ki a tervezett tárgyon a kívánt "A" szöget (24. ábra), majd keresse meg a megfelelő szögértéket a táblázatban. Ezután kövesse a táblázat megfelelő sorát a helyes ferde, és azzal szemben a helyes gérszög megállapításához.



1. Állítsa be a fűrészszét az előírt szögekre és végezzen néhány próbavágást.
2. Gyakorolja a levágot darabok összeillesztését. Példa: Egy 4 oldalú 25°-os külső szögben álló doboz ("A" szög) (24. ábra) esetén használja a jobb felső szögívet. Keresse meg a 25°-ot az íven. Kövesse a vízszintes keresztvonalat

lat mindkét irányba, hogy megtalálja a fűrész gérvágó szögértékét (23°). Hasonlóképp kövesse a függőlegesen keresztvonalat mindkét irányba, hogy megtalálja a fűrész ferdevágó szögértékét (40°). Mindig próbálja ki a vágásokat hulladékon, hogy ellenőrizhesse a fűrész beállítását.



FIGYELMEZTETÉS: Ne lépje túl a kombinált gérvágás határértékét, ami 45° ferdeszög és 45° bal vagy jobb gérszög.

Rövid és hosszú darabok alátámasztása (3., 4. ábra)

RÖVID DARABOK VÁGÁSA

Rövid munkadarabok vágásánál ajánlatos a hosszanti ütközőt használni (27) akár több azonos darabot vág, akár egyedi, különböző méretű darabokat. A hosszanti ütköző csak az opcióban beszerezhető vezetőrudakkal (ii) használható.

HOSSZÚ DARABOK VÁGÁSA



FIGYELMEZTETÉS: A sérülés veszélyének elkerülése végett a hosszú munkadarabokat mindig támassza alá.

A3 ábra a hosszú darabok fűrészelésének olyan ideális konfigurációját mutatja be, ahol a fűrész szabadon álló helyzetben használják (minden elem opcióban beszerezhető).

Az elemek (az állványláb és a leszorító kivételével) mind a bemeneti, mind a kimeneti oldalon szükségesek:

- Állványláb (nn) (felszerelési útmutatóval együtt).
- Vezetőrudak (500 vagy 1000 mm) (ii).
- Láb (mm) a vezetőrudak alátámasztására. A lábakat ne használja a gép alátámasztására! A lábak magassága állítható.
- Munkadarab alátámasztó lemezek (jj).
- Asztalvég lezárólemez (hh) a vezetőrudak megtartásához (akkor is, ha asztalnál dolgozik).
- Munkadarab leszorító (q).
- Forgatható ütköző (ll).

1. Helyezze a fűrészszét az állványlábba, és szerelje föl a vezetőrudakat.
2. Szilárdan csavarozza föl a munkadarab alátámasztó lemezeket (jj) a vezetőrudakra (ii).
3. A munkadarab leszorító (q) most hosszútütközőként működik.
4. Szerelje föl az asztalvég lezárólemezeket (hh).
5. Szerelje föl az forgatható ütközőt (ll) a hátsó vezetőrúdra.
6. A forgatható ütköző (ll) segítségével állítsa be a közepes és hosszú munkadarabok hosszát. Oldalirányban állítható, vagy elfordítható az útból, ha nem használja.



Porelvezetés (1., 6. ábra)



FIGYELMEZTETÉS: *Ha lehet, a porkibocsátásra vonatkozó rendelkezések szerint gyártott porelszívót alkalmazzon.*

Csatlakoztassa a vonatkozó rendelkezéseknek megfelelő porelszívó berendezést. A csatlakoztatott külső rendszerben a légáramlás sebessége 20 m/s +/- 2 m/s legyen. Az elszívás sebességét a csatlakoztatási pontnál a szívócsőben kell mérni bekapcsolt, de nem üzemelő állapotban.

Opcionás önálló porelszívó készlet kapható (DE7777).

1. Szerelje a porelszívó csöveket (qq) a csatlakozó-csőkre (kk); a hosszabb csövet tegye a felső csatlakozóra.
2. Csatlakoztassa a csöveket a háromutas csatlakozóhoz (rr).

A szerszám hordozása (1. ábra)



FIGYELMEZTETÉS: *A gép szállításánál a kialakított fogási helyeket alkalmazza. (ff). A gérfűrész soha ne a védőburkolatánál fogva emelje vagy hordozza.*

1. A fűrész szállításához, a ferde- és gérvágó szögét a 0° értékre állítsa be.
2. Nyomja meg az alsó védőlemez retesz kioldó kart (b) (1. ábra).
3. Nyomja le a fejet, nyomja a reteszgombot (w) (2. ábra).
4. Állítsa a fűrész tárcsát nyugalmi helyzetbe, és nyomja meg keresztvágó reteszt (r).

KARBANTARTÁS

Az Ön DEWALT elektromos szerszámát minimális karbantartás melletti tartós munkavégzésre terveztük. A folyamatos kielégítő működés feltétele a megfelelő gondozás és rendszeres tisztítás.



FIGYELMEZTETÉS: *A sérülés veszélyének csökkentésére kapcsolja ki a gépet, és csatlakoztassa le az áramforrásról tartozékcsere, a beállítások módosítása vagy javítás előtt. Ellenőrizze, hogy a kapcsológomb OFF (Ki) állásban van-e. Az eszköz véletlenszerű beindulása balesetet okozhat.*



FIGYELMEZTETÉS: *Ha a fűrész tárcsa kopott, cserélje ki új, éles tárcsára.*



Kenés

Elektromos szerszáma nem igényel kiegészítő kenést.



Tisztítás

Használat előtt gondosan vizsgálja meg a felső védőburkolatot, a mozgatható alsó burkolatot, valamint a porelszívó csövet, hogy lássa, megfelelően működnek-e. Ügyeljen, hogy szilánkok vagy munkadarabokról leeső törmelék nehegy blokkolja valamely funkciót működését.

Ha a törmelék a fűrész tárcsa és a védőburkolat közé szorult, áramtalanítsa a gépet és kövesse a **Fűrész tárcsa felszerelése** a című részben fősorolt utasításokat. Távolítsa el a beszorult darabokat és szerelje vissza a fűrész tárcsát.



FIGYELMEZTETÉS: *Fúvassa le a szerszámról és fúvassa ki a szerszám belsejéből sűrített levegővel a szennyeződések, amint a szellőzőnyílások környékén port lát. A művelet végzésekor viseljen professzionális védőszemüveget és porvédő álarcot.*



FIGYELMEZTETÉS: *Soha ne használjon oldószert vagy más erős vegyszert a szerszám nem fémes alkatrészeinek tisztítására. Az ilyen vegyszerek meggyengíthetik ezen alkatrészek anyagait. Csak vizes vagy enyhe mosószeres textíliát használjon.*

Soha ne engedje, hogy a szerszám belsejébe folyadék jusson; a szerszám semmilyen részét ne merítse folyadékba.



FIGYELMEZTETÉS: *A sérülések kockázatának csökkentése érdekében rendszeresen tisztítsa az aszalt.*



FIGYELMEZTETÉS: *A sérülések kockázatának csökkentése érdekében rendszeresen tisztítsa a porelszívó rendszert.*

Opciók tartozékok



FIGYELMEZTETÉS: *Minthogy a DEWALT által kínáltól eltérő tartozékokat nem tesztelték a készülékkel, ezek használata veszélyes lehet. A sérülés veszélyének csökkentése érdekében csak a DEWALT, által ajánlott tartozékokat használja ezzel a termékkel.*

Görgős asztal használata (3–5. ábra)

A görgős asztal (pp) nagymértékben megkönnyíti a nagyméretű és hosszú munkadarabok kezelését (5. ábra). A gép jobb és bal oldalára egyaránt felszerelhető. A görgős asztalhoz szükség van az opciós állványláb használatára (3. ábra).



FIGYELMEZTETÉS: Szerelje össze görgős asztalt az állványlábhoz mellékelt utasítások szerint.

- Az állványlábhoz mellékelt rövid támasztórudakat cserélje ki az asztal szabálytalan rúdjaire azon az oldalon, ahol az asztalt használni kívánja.
- Kövesse a görgős asztalhoz kapott valamennyi utasítást.

BESZEREZHETŐ FŰRÉSZTÁRCSÁK VÁLASZTÉKA (AJÁNLOTT TÁRCSÁK)

Fűrész tárcsa típusa	Fűrész tárcsa méret (átmérő x furat x fogak száma)	Használat
DT4222 sorozat, 40-es	216 x 30 x 24	Általános célokra, fa szál- és harántirányú vágására, műanyagok vágására
DT4286 sorozat, 40-es	216 x 30 x 80	TCG, alumínium vágására
DT4320 sorozat, 60-as	216 x 30 x 48	ATB, faipari és természetes faanyag finom vágására
DT4350 sorozat, 60-as	216 x 30 x 60	TCG, faipari és természetes faanyag különösen finom vágására

A megfelelő tartozékokkal kapcsolatos további tájékoztatásért forduljon kereskedőjéhez.

Környezetvédelem



Elkülönítve gyűjtendő. A termék nem kezelhető normál háztartási hulladékként.

Ha egy nap úgy találja, hogy az Ön DEWALT készüléke cserére szorul vagy a továbbiakban nincs rá szüksége, ne dobja ki a háztartási hulladékkal együtt. Gondoskodjék elkülönített kezeléséről.



A használt termékek és a csomagolás elkülönített kezelése lehetővé teszi az anyagok újrahasznosítását. Az újrafeldolgozott anyagok alkalmazása segít megelőzni a környezetszennyezést és csökkenti a nyersanyagszükségletet.

A helyi rendelkezések intézkedhetnek az elektromos termékek háztartási hulladéktól elkülönített gyűjtéséről a helyi hulladékgyűjtő helyeken, illetve olyan értelemben, hogy a helyi kereskedőnek kell gondoskodnia a termék visszavételéről új termék vásárlásakor.

A DEWALT lehetőséget biztosít a DEWALT termékek gyűjtésére és újrafeldolgozására, ha azok elérték élettartamuk végét. E szolgáltatás igénybevételéhez kérjük, vigye vissza a terméket bármely márkaszervizünkbe, ahol vállalatunk képviselőjében gondoskodnak annak elkülönített összegyűjtéséről.

Az Önhöz legközelebbi szerződéses szervizképviselő helyéről a DEWALT képviselőnél érdeklődhet a használati utasításban megadott elérhetőségen. Emellett a szerződött DEWALT szervizek listája, illetve az eladásutáni szolgáltatásaink és azok elérhetőségének részletes ismertetése a következő internetes címen megtalálható: **www.2helpU.com**.

DeWALT JÓTÁLLÁSI FELTÉTELEK

Gratulálunk Önnek ennek az értékes DeWALT készülék megvásárlásához. Fogyasztók részére értékesített termékeinkre **12 hónap időtartamú jótállást vállalunk.**

A jótállás a fogyasztó jogszabályból eredő jogait nem érinti.

- 1) A Stanley Black & Decker Hungary Kft. a jótállás, kellek- és termékszavatosság keretében végzett javításokat vagy a termék kicserélését 19/2014. (IV.29.) NGM rendelet és a 151/2003. (IX.22.) Kormányrendelet szerint végzi a jótállási idő, illetve a kellek- és termékszavatossági jogok érvényesíthetőségének teljes időtartama alatt.
 - a) A fogyasztó jótállási igényét a jótállási jeggyel érvényesítheti, ezért kérjük azt őrizze meg.
 - b) Vásárláskor a forgalmazónak (kereskedőnek) a jótállási jegyben fel kell tüntetnie a fogyasztási cikk azonosításra alkalmas megnevezését, típusát, gyártási számát, továbbá – amennyiben van ilyen – azonosításra alkalmas részeinek meghatározását, illetve a fogyasztó részére történő átadásának időpontját. A jótállási jegyet a forgalmazó (kereskedő) nevében eljáró személynek alá kell írnia és a kereskedés azonosítására alkalmas tartalmú (minimum cégnév, üzlet cím) bélyegzővel olvashatóan le kell bélyegezni. Kérjük, kérésre figyelemmel a jótállási jegy megfelelő érvényesítését, mivel a kijelölt szervizeknél a jótállási igény csak érvényes jótállási jeggyel érvényesíthető. Amennyiben a jótállási jegy szabálytalanul került kiállításra, jótállási igényével kérjük forduljon a terméket az Ön részére értékesítő partnerünkhöz (kereskedőhöz). A jótállási jegy szabálytalan kiállítása vagy a fogyasztó rendelkezésére bocsátás elmaradása nem érinti a jótállási érvényességét. Kérjük, hogy a jótállási jegyben kívül a nyugtát vagy számlát is szíveskedjen megőrizni a gyorsabb és hatékonyabb ügyintézés érdekében, mert a szerződés megkötése az ellenérték megfizetését igazoló bizonylattal is bizonyítható.
 - c) Elvesztett jótállási jegyet csak a fogyasztói szerződés létrejöttét igazoló nyugta vagy számla ellenében tudunk pótolni!
- 2) **Nem terjed ki a jótállás:**
 - a) amennyiben a hiba oka rendeltetésellenes, illetve a mellékelt magyar nyelvű használati kezelési útmutatóban foglaltaktól eltérő használat, átalakítás, szakszerűtlen kezelés, helytelen tárolás, elemi kár vagy egyéb a vásárlás után a fogyasztó érdekkörében keletkezett ok miatt következik be;
 - b) azon alkatrészekre, amelyek esetében a meghibásodás a jótállási időn belüli rendeltetészerű használat mellett az alkatrészek természetes elhasználódása, kopása miatt következett be (gy különösen: fűrészlánc, fűrészlap, gyulakés, meghajtósíj, csapagtyak, szénkefe, csillagkerék);
 - c) a készülék túlterhelése miatt jelentkező hibákra, amelyek a hajtómű meghibásodásához, vagy egyéb ebből adódó károkhöz vezetnek;
 - d) a termék nem hivatalos szervizen történt javításából eredő hibákra;
 - e) az olyan károsodásokra, amelyek nem eredeti Black & Decker kiegészítő készülékek és tartozékok használatából adódnak **amennyiben a szakszerviz bizonyítja, hogy a hiba a fenti okok valamelyikére vezethető vissza.**
- 3) A fogyasztó a kijavítás vagy csere iránti igényét a jótállási időn belül a kereskedőnél, illetve kijavítás iránti igényét a jótállási jegyben feltüntetett javítószolgálatnál is érvényesítheti. Termékszavatossági igényét kérjük a jótállási jegyben feltüntetett gyártónak vagy forgalmazónak szíveskedjen bejelenteni.
 - a) Nem számít bele a jótállási időbe a kijavítási időnek az a része, amely alatt a fogyasztó a terméket nem tudta rendeltetészerűen használni.
 - b) A terméknek a kicseréléssel vagy kijavítással érintett részére a jótállási idő újból kezdődik.
 - c) Ha a fogyasztási cikk a vásárlástól (üzembe helyezéstől) számított három munkanapon belül meghibásodik, a fogyasztó ezen időtartamon belül kérheti annak kicserélését feltéve, hogy a meghibásodás a rendeltetészerű használatot akadályozza.

A hiba fennállásának, vagy a rendeltetészerű használatot akadályozó mérték megállapításához a kereskedő kérheti a szakszerviz közreműködését.

- d) Amennyiben a jótállási igény bejelentését követően a kereskedő az igény teljesíthetőségéről azonnal nem tud nyilatkozni, úgy öt munkanapon belül kell értesítenie a fogyasztót az állásfoglalásáról.
 - e) Ha a kijavítás vagy a csere nem lehetséges, a fogyasztó választása szerint műszakilag és értékben hasonló készülék kerül felajánlásra, vagy a vételár arányos lezárlására kerül sor, avagy visszafizetésre kerül a vételár.
 - f) A termék hibája miatt a fogyasztó a forgalmazótól is követelheti a hiba kijavítását vagy a termék kicserélését a forgalomba hozatalától számított két év elteltéig (termékszavatosság).
- 4) A jótállás alapján történő javítás során a forgalmazónak, illetve a javítószolgáltatónak (kereskedőnek) törekednie kell arra, hogy a kijavítást legfeljebb 15 napon belül megfelelő minőségben elvégezze, elvégeztesse.

A jótállás keretében tartozó kijavítás vagy csere esetén a forgalmazó, illetve a javítószolgáltatás a jótállási jegy köteles feltünteti:

- a javítás iránti igény bejelentésének és a kijavításra történő átvétel időpontját;
- a hiba okát és a kijavítás módját;
- a termék fogyasztó részére történő visszaadásának időpontját;
- a kicserélés tényét és időpontját.

A termék meghibásodása esetén a fogyasztót az alábbi jogok illetik meg:

Elsősorban - választása szerint - kijavítást vagy kicserélést követelhet. A csereigény akkor megalapozott, ha a termék a fogyasztónak okozott jelentős kényelmetlenség nélkül, megfelelő minőségben és észszerű határidőn belül, értéksökkenés nélkül nem javítható ki, vagy nem kerül kijavításra.

Ha az előírt módon történő kijavításra, illetve kicserélésre vonatkozó kötelezettségének a forgalmazó nem tud eleget tenni, a fogyasztó – választása szerint – a vételár arányos lezárlását igényelheti, a hibát a forgalmazó költségére maga kijavíthatja, vagy elállhat a szerződéstől (a hibás áru visszaszolgáltatásával egyidejűleg kérheti a nyugtát vagy számlán feltüntetett bruttó vételár visszatérítését).

Jelentéktelen hiba miatt elállásnak nincs helye!

Kérjük, hogy a hiba felfedezését követő legrövidebb időn belül szíveskedjen azt a szervizben vagy a forgalmazónál bejelenteni. A kijavítást vagy kicserélést - a dolog tulajdonosáigra és a fogyasztó által elvárható rendeltetésére figyelemmel - megfelelő határidőn belül, a fogyasztó érdekeit kímélve kell elvégezni.

Gyártó:	Forgalmazó:
Black & Decker Europe, 210 Bath Road, Slough, Berkshire, SL13YD,	Stanley Black & Decker Hungary Kft 1016. Budapest, Mészáros u. 58/B
Egyesült Királyság	

Fogyasztói jogvita esetén a fogyasztó a megyei (fővárosi) kereskedelmi és iparkamarák mellett működő békéltető testület eljárását is kezdeményezheti!

ÖNKÉNTES KÖTELEZETTSÉGÁLLALÁS:

30 napos „cseregarancia”:

Amennyiben egy DeWALT termék jelentős részét (motor, állórész, forgórész, elektronika) illetően a teljesítéstől számított **3 munkanapon túl, de 30 naptári napon belül** meghibásodást észlel, majd ezt követően a szakszervizünk megállapítja, hogy a készülék meghibásodásának oka gyártási eredetű, abban az esetben a hibás termék kijavítása helyett – kérésére – azt azonos típusú, hibátlan készülékre kicseréljük.

12 hónapos ingyenes átvizsgálás és szerviz:

A teljesítéstől számított 12 hónapon belül kérésére a szakszerviz a terméket térítésmentesen átvizsgálja. Önnek csak a karbantartáshoz felhasznált, a természetes elhasználódás, kopás vagy egyéb nem gyártási eredetű hiba miatt kicserélt alkatrészek árát kell megfizetni, a munkát térítésmentesen elvégezzük.

Kereskedő által a vásárlással egyidejűleg kitöltendő

Kereskedő neve és címe:

.....

A fogyasztási cikk megnevezése:

Típusa:

Gyártási száma:

Szerződéskötés és a termék fogyasztó részére történő átadásának dátuma:

..... P.H.
aláírás

Kereskedő által kitöltendő kicserélés esetén

A fogyasztó a hibás terméket valamennyi tartozékával átadta.

A kicserélés időpontja: P.H.
aláírás

A hibátlan terméket átvettem.

A kicserélt új termék átvételének időpontja:

fogyasztó aláírása

Kijávitás esetén a szerviz tölti ki:

1. javítás

A kijávitás iránti igény bejelentésének és a kijávitásra átvétel időpontja:

.....

A bejelentett hiba oka és a kijávitás módja:
.....

A fogyasztó részére történő visszaadás időpontja:
.....

Amennyiben a termék nem javítható, a csereigény alapos:
igen / nem (aláhúzással jelölendő) P.H.
aláírás

3. javítás

A kijávitás iránti igény bejelentésének és a kijávitásra átvétel időpontja:

.....

A bejelentett hiba oka és a kijávitás módja:
.....

A fogyasztó részére történő visszaadás időpontja:
.....

Amennyiben a termék nem javítható, a csereigény alapos:
igen / nem (aláhúzással jelölendő) P.H.
aláírás

2. javítás

A kijávitás iránti igény bejelentésének és a kijávitásra átvétel időpontja:

.....

A bejelentett hiba oka és a kijávitás módja:
.....

A fogyasztó részére történő visszaadás időpontja:
.....

Amennyiben a termék nem javítható, a csereigény alapos:
igen / nem (aláhúzással jelölendő) P.H.
aláírás

4. javítás

A kijávitás iránti igény bejelentésének és a kijávitásra átvétel időpontja:

.....

A bejelentett hiba oka és a kijávitás módja:
.....

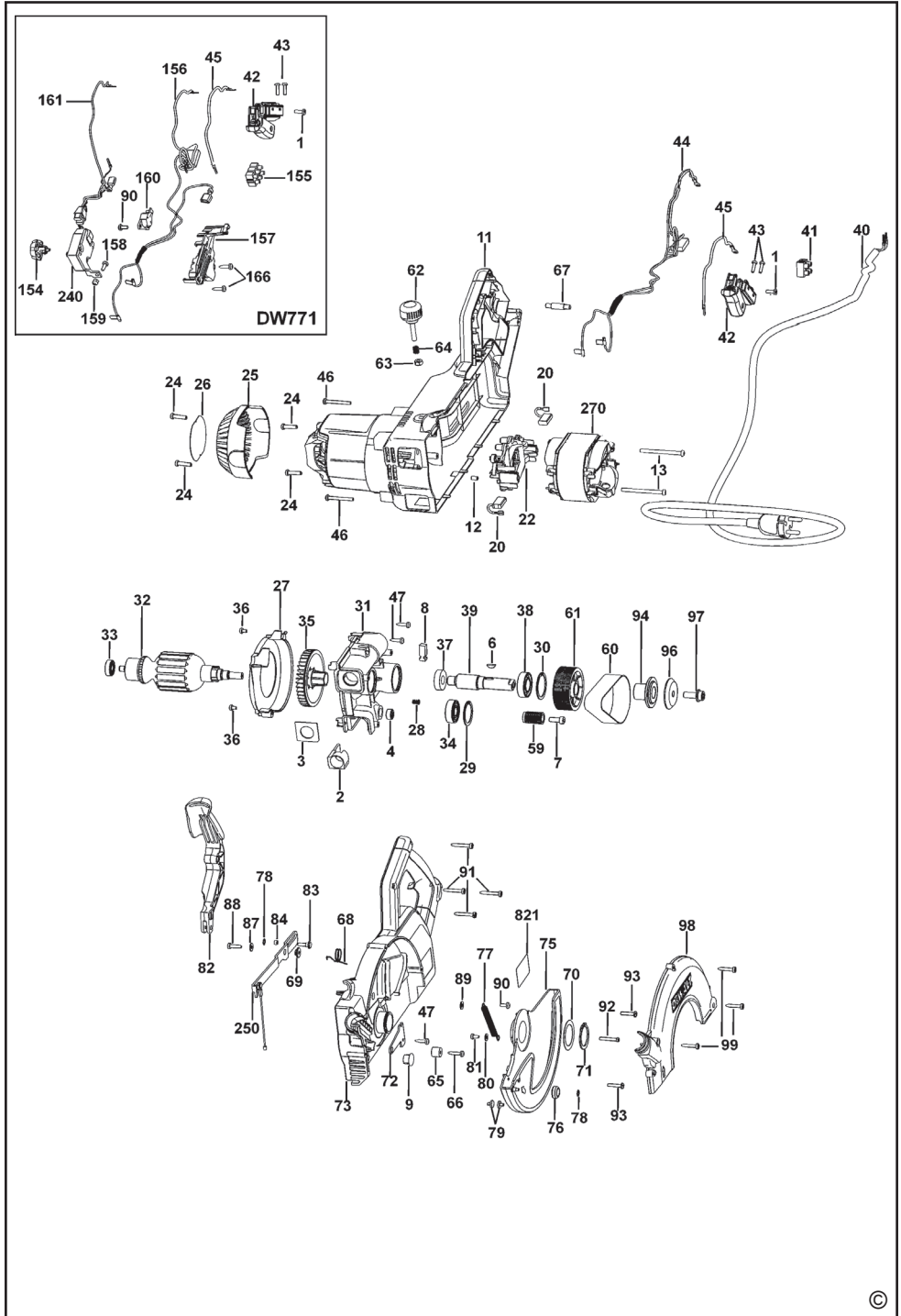
A fogyasztó részére történő visszaadás időpontja:
.....

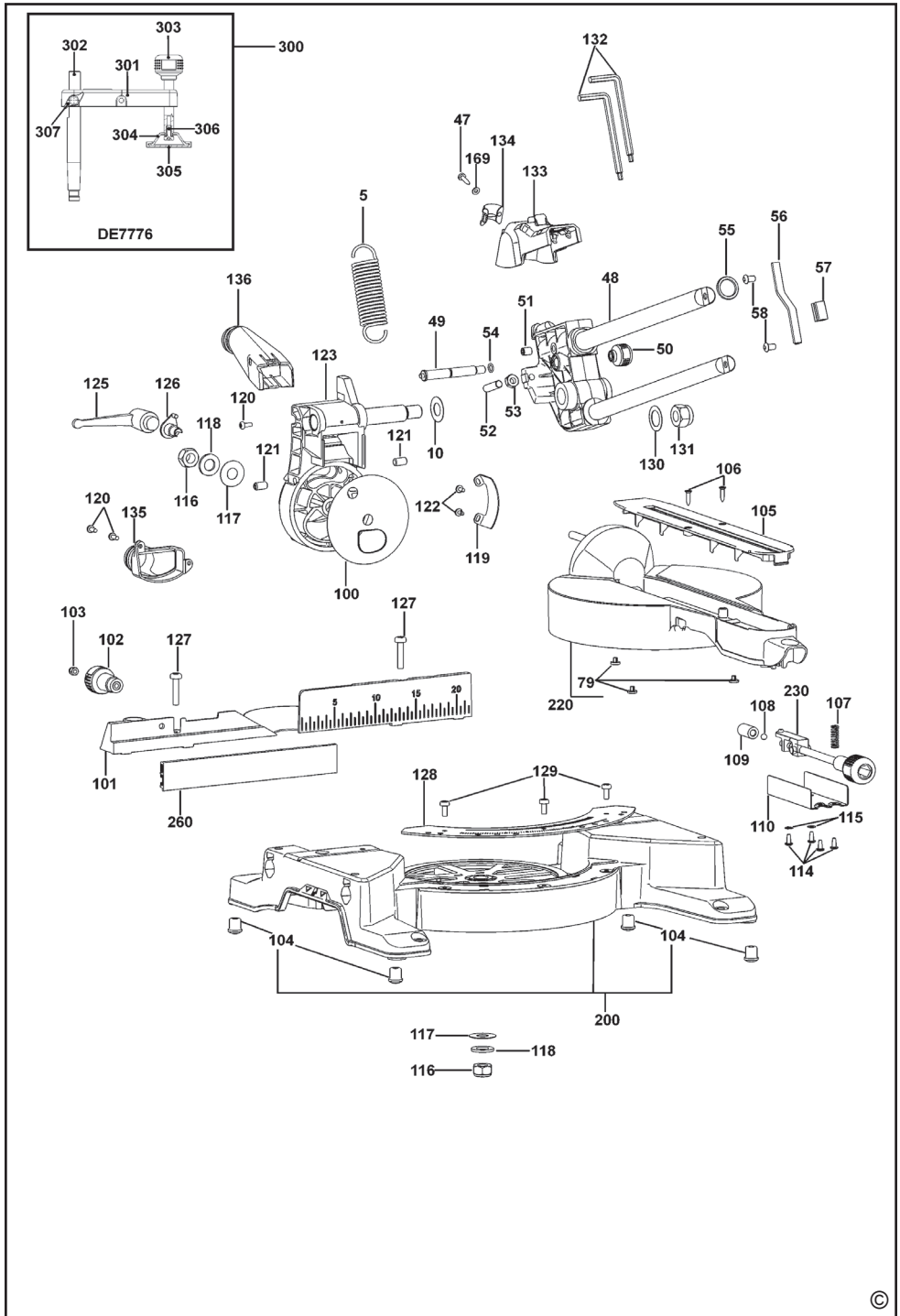
Amennyiben a termék nem javítható, a csereigény alapos:
igen / nem (aláhúzással jelölendő) P.H.
aláírás

Stanley Black&Decker Hungary Kft kereskedelmi képviselet			
		Tel.	Fax.
Iroda	1016 Bp. Mészáros u 58/b.	214-05-61 403-65-33	214-69-35

Központi Márkaszerviz			
		Tel/fax	
		Szervizvezető: Buga Sándor	
Rotel Kft. DeWALT Márkaszerviz	1163 Bp. (Sashalom) Thököly út 17.	403-22-60, 404-00-14, 403-65-33	service@rotelkft.hu www.rotelkft.hu

Város	Szervizállomás	Cím	Telefon	Kapcs.
Cegléd	Megatool Kft.	2700, Széchenyi út 4.	53/311-284	Nagy Balázs
Debrecen	Spirál-szerviz kft	4025, Nyugati út 5-7.	52/443-000	Magyar János
Dorog	Tolnai Szerszám Kft.	2510, István Király út 18.	33/431-679	Tolnai István
Dunaújváros	Euromax	2400, Kisdobos u. 1-3.	25/411-844	Bartus Ferencné
Győr	Élgép 2000 Kft.	9024, Kert u. 16.	96/415-069	Érsek Tibor
Hajdúböszörmény	Vill-For Szerviz Bt	4220, Baltházár u. 26.	52/561-135	Freiterné Madácsi Mária
Kalocsa	Vén István EV	6300, Pataji u.26.	78/466-440	Vén István
Kaposvár	Kaposvári Kíségépjavitó és Ért. BT	7400, Fő u.30.	82/318-574	ifj. Szepesi József
Kecskemét	Németh Józsefné Műszaki Kereskedő	6000, Jókai u.25.	76/324-053	Németh Józsefné
Hévíz	Wolf Szerszám	8380, Széchenyi út 62	83/340-687	Cserépné Farkas Kriszta
Miskolc	SerVinTrade Plus Kft.	3530, Kóris Kálmán út 20.	46/411-351	Barna Péter
Nagykanizsa	Vektor2000BT	8800, Király u 34.	93/310-937	Németh Roland
Nyíregyháza	Charon Trade Kft	4400, Kállói út 85	42/460-154	Szabó Zoltán
Nyíregyháza	Tóth Kíségépszerviz	4400, Vasgyár u.2/f	42/504-082	Tóth Gyula
Pécs	Elektrió Kft.	7623, Szabadság u.28.	72/555-657	Szemák Ferenc
Sárvár	M&H Kft.	9600, Baththyány u.28	95/320-421	Fehér Richárd
Sopron	Profil Motor Kft.	9400, Baross út 12.	99/511-626	Sinkovics Tamás
Szeged	Csavarker Plus Kft	6721, Brüsszeli krt.16.	62/542-870	Szabó Róbert
Székesfehérvár	Kíségép Center Bt.	8000, Széna tér 3.	22/340-026	Huszár Péter
Szekszárd	Valentin-Ker BT	7100, Rákoczi u. 27.	74/511-744	Bálint Zoltán
Szolnok	Valido BT	5000 Dr Elek István u 5	20/4055711	Váradí györgy
Szombathely	Rotor Kft.	9700, Vasút u.29.	94/317-579	Vanics Zsolt
Tatabánya	ASG-Ker Kft	2800, Vértanúk tere 20	34/309-268	Szabo Balázs
Tápiószecső	ÁCS.I Ker és Szolg Kft	2251, Pesti út 31-es főút	29/446-615	Ács Imre
Veszprém	H-szerszám Kft	8200, Budapesti u. 17.	88/404-303	Hadobás József
Zalaegerszeg	Taki-Tech	8900, Pázmány Péter u. 1.	92/311-693	Takács Sándor





CZ ZÁRUČNÍ LIST

PL KARTA GWARANCYJNA

H JÓTÁLLÁSI JEGY

SK ZÁRUČNÝ LIST

DEWALT®

CZ měsíců
H hónap

12

PL miesięcy
SK mesiacov

CZ Výrobní kód	Datum prodeje	Razítko prodejny Podpis
H Gyári szám	A vásárlás napja	Pecset helye Aláírás
PL Numer seryjny	Data sprzedaży	Stempel Podpis
SK Číslo série	Dátum predaja	Pečiatka predajne Podpis

CZ

Adresy servisu
Band Servis
Klásterského 2
CZ-140 00 Praha 4
Tel.: 00420 244 403 247
Fax: 00420 241 770 167

Band Servis
K Pasekám 4440
CZ-760 01 Zlín
Tel.: 00420 577 008 550,1
Fax: 00420 577 008 559
<http://www.bandservis.cz>

H

Black & Decker Központi
Garanciális-és Márkaszervíz
1163 Budapest
(Sashalom) Thököly út 17.
Tel.: 403-2260
Fax: 404-0014
www.rotelkft.hu

PL

Adres servisu centralnego
ERPATECH
ul. Bakaliowa 26
05-080 Mościska
Tel.: 022-8620808
Fax: 022-8620809

SK

Adresa servisu
Band Servis
Paulínska ul. 22
SK-917 01 Trnava
Tel.: 00421 335 511 063
Fax: 00421 335 512 624

<p>CZ Dokumentace záruční opravy</p>	<p>PL Przebieg napraw gwarancyjnych</p>
<p>H A garanciális javítás dokumentálása</p>	<p>SK Záznamy o záručných opravách</p>

CZ	Číslo	Datum příjmu	Datum zakázky	Číslo zakázky	Závada	Razítko Podpis
H	Sorszám	Bejelentés időpontja	Javítási időpont	Javítási munkalapszám	Hiba jelleg oka	Pecset Aláírás
	Jótállás új határideje					
PL	Nr.	Data zgłoszenia	Data naprawy	Nr. zlecenia	Przebieg naprawy	Stempel Podpis
SK	Číslo dodávky	Dátum nahlásenia	Dátum opravy	Číslo objednávky	Popis poruchy	Pečiatka Podpis